

Demonstraatio 5.(II)

15.00 -15.50

IV. Potilasryhmittely-, kustannuslaskenta ja johdon tietojärjestelmät

JOHDON TIETOJÄRJESTELMÄ

**Leena Winqvist, projektisihteeri,
Helsingin terveystoimisto**

TAUSTAA

Toteutettu johdon perusjärjestelmä mahdollistaa operatiivisessa toiminnassa kertyneiden, nykyisten tietojärjestelmien tuottamien suoritettietojen tilastoinnin itsenäiskäyttöön perustuen. Suoritettiedot johdon perusjärjestelmään poimitaan terveysviraston potilashallinnon järjestelmästä, joka sisältää avo-, vuodeosasto- sekä potilaslaskutustoiminnot, sekä laboratoriojärjestelmästä. Toteutettu tietokanta sisältää sekä perustapahtumatiedot että niistä johdetut summatiedot.

VAIHEISTUS

Johdon perusjärjestelmän toteutus on jaettu seuraaviin vaiheisiin:

- Vaihe I Suoritettietojen itsenäiskäyttö
- Vaihe II Markka- ja henkilökuntatietojen itsenäiskäyttö
- Vaihe III Kustannusten kohdistaminen suoritteille
- Vaihe IV Tulossopimusten teon ja seurannan tukeminen

TOTEUTUSARKKITEHTUURI JA VALITUT VÄLINEET

Terveysviraston potilashallinto- ja laboratoriojärjestelmä toimii Tandem-keskuslaitteistolla. Johdon perusjärjestelmä on toteutettu terveysviraston mikroverkkoa, sen servereitä ja työasemia hyväksikäyttäen. Tämä on edellyttänyt tietojen kopiointia keskuslaiteympäristöstä mikroverkkoympäristöön.

Valitut välineet:

- SQL Server tietokanta ratkaisun perusta
- OS/2 serverit (aito client/server -ratkaisu)
- Excel ja Q+E loppukäyttäjän työvälineenä

KOPIOITAVAT TIEDOT

Kopioitaviksi tiedoiksi voidaan valita jokin seuraavista tai mikä tahansa niiden yhdistelmä:

- ajanvaraustiedot
- poliklinikka- ja terveysasemakäynnit
- hoidonvaraustiedot (jonotiedot)
- vuodeosaston hoitajakset
- laboratoriotutkimukset

Lisäksi kopiointia voidaan rajata lisäksi vielä seuraavasti:

- aikavälillä
- toimipisteen perusteella (esim. Kivelän sairaala)
- aluerajauksella (esim. Vironniemessä asuvat)
- roolin perusteella (esim. tekevä laboratorio)
- diagnoosi- tai toimenpiderajauksella
- tunnistetiedoilla (hetu/syntymäaika)
- käyttötarkoituksella (tutkimus/virkakäyttö)
- jatkuva kopiointi / kertakopiointi

PERUSTAPAHTUMAT / TILASTOTIEDOT

Johdon perusjärjestelmä sisältää kahden tasoisia tietoja: perustapahtumia ja tilastotietoja.

Perustapahtumat ovat asiakastasoisia suoritettietoja. Niillä on kaikki yhdistelymahdollisuudet. Henkilötunnukset annetaan vain tutkimuskäyttöön. Saman henkilön tiedot voidaan aina kuitenkin yhdistää, mutta henkilöä ei voi identifioida. Perustapahtumia on hyvin paljon, joten niitä säilytetään tietokannassa lyhyen aikaa.

Tilastotiedot muodostetaan perustapahtumista säännöllisin määräväleihin. Tilastointinäkökulmat ovat vapaasti määriteltävissä ja muutettavissa. Tilastotietoja voi olla eri tasoisia. Tilastotietoja säilytetään tyypillisesti pitkiä aikoja.

LIITTEET

Valmiita kyselyjen tuloksia johdon perusjärjestelmän tietokannasta nähtynä loppukäyttäjän työkalulla

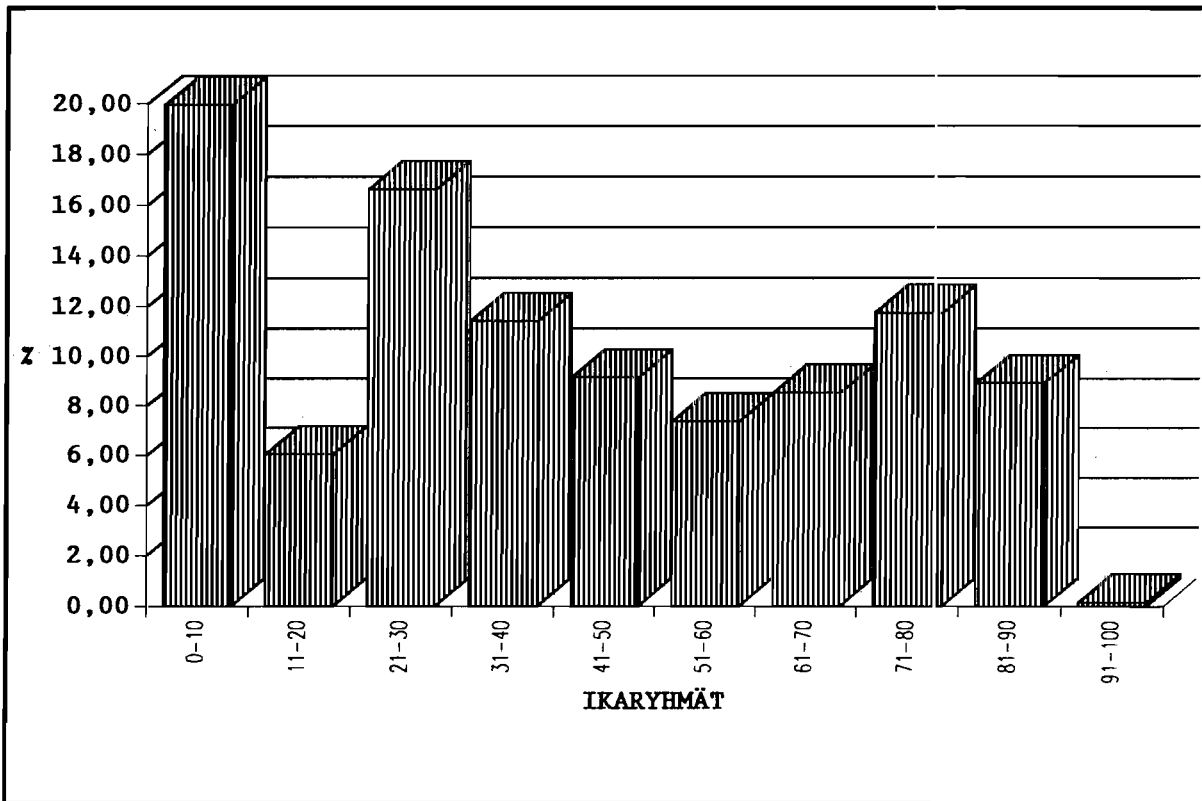
p:\johrap\demo\joraes.txt

VASTAANOTTOKÄYNNIT IKÄRYHMITTÄIN

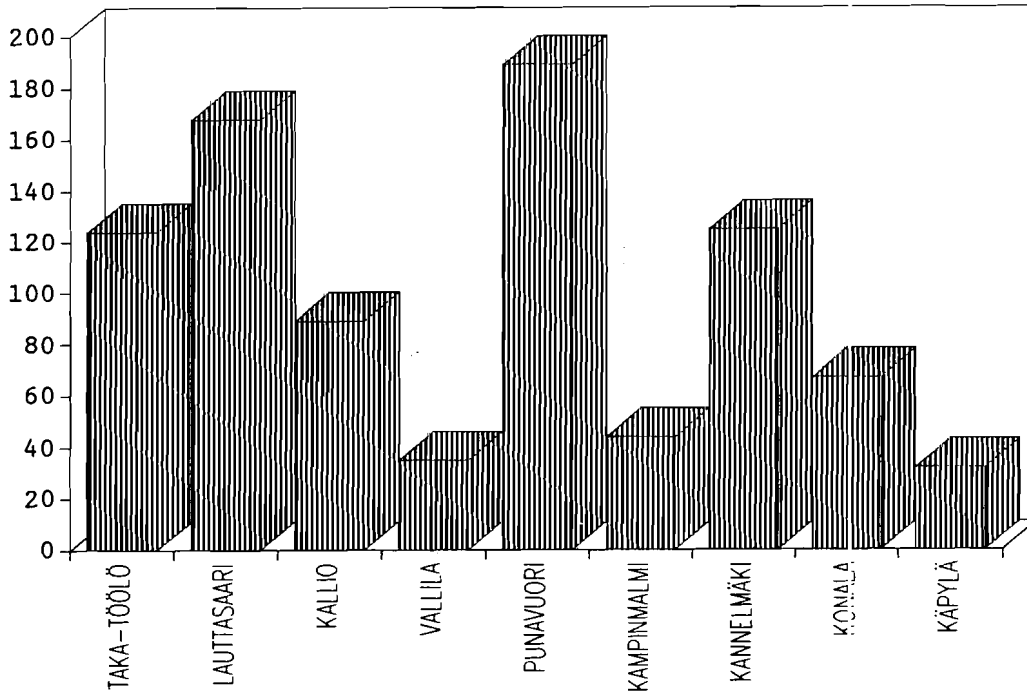
tyyppi	tunnus	lkm	% kaikista
10-vuotis	0-10	257	19,97
10-vuotis	11-20	78	6,06
10-vuotis	21-30	214	16,63
10-vuotis	31-40	147	11,42
10-vuotis	41-50	118	9,17
10-vuotis	51-60	95	7,38
10-vuotis	61-70	110	8,55
10-vuotis	71-80	151	11,73
10-vuotis	81-90	115	8,94
10-vuotis	91-100	2	0,16
Kaikki yhteensä:		1287	100

Paluu

5v kuva

10v
kuva

TERVEYSASEMILLE ANNETUT LABORATORIOPALVELUT SEKÄ "SUOSITUIMMAT"
LABORATORIONIMIKKEET



TAKA-TÖÖLÖ	BAKT-LM	124
LAUTTASAARI	BAKT-VI	168
KALLIO	CTR-VI	89
VALLILA	GC-VI	35
PUNAVUORI	HDL/KOL	189
KAMPINMALMI	-SIEN-VI	44
KANNELMÄKI	FS-KOL-HDL	125
KONALA	U-BAKT-VI	67
KÄPYLÄ	U-BAKT-VI	32

Paluu

Kuva

tutkimus	tutk_koo	lkm
FS-RF	3550	528
S-C3	2106	435
S-C4	2107	250
-AER	0601	214
B-AIT	0006	194
S-AST	1101	192
S-IEP	2525	182
S-IGA	1666	177
S-IGG	1676	129

Paluu

