

Terveysthuollon tulevaisuus: järjestämisvastuu, rekisteripito, suhde kuntarakenteeseen ja kuntayhtymiin

Annakaisa Iivari, STM

Pekka Järvinen, STM

Lähtökohdat hallitusohjelmassa

- Uudistetaan sosiaali- ja terveydenhuollon palvelurakennetta osana kuntarakenteen uudistamista
- Sosiaali- ja terveydenhuollon järjestämis- ja rahoitusvastuu kunnilla. Tavoitteena vahvat peruskunnat, vaihtoehtona sote-alueet.
- Kuntien ja sote-alueiden yhteisiä tehtäviä varten on viisi erityisvastuualuetta (Erva).

Miksi?

- Peruspalvelut ovat heikentyneet ja väestön terveyserot ovat kasvaneet.
- Palvelujen saatavuus ja laatu vaihtelee kunnittain; tasa-arvo ei toteudu.
- Palvelujen rahoitusvaikeudet kasvavat, kun väestö ikääntyy, palvelutarve kasvaa ja työikäisten määrä vähenee.
- Kunnat kilpailevat työvoimasta. Kuntatyöntekijät eläköityvät.

Mihin uudistuksella pyritään?

Tavoitteena on

- yhdenvertaiset sosiaali- ja terveyspalvelut kaikille
- vahvistaa nykyisin riittämättömästi toimivia peruspalveluja
- järjestelmä- ja ammattikeskeisyydestä asiakaskeskeisyyteen, toimivat hoito- ja palveluketjut
- vähentää tarpeetonta päällekkäisyyttä sekä purkaa hallinnonalojen raja-aitoja
- kaventaa väestön hyvinvointi- ja terveyseroja
- siirtää painopistettä ehkäiseviin ja oikea-aikaisiin palveluihin.

Valmistelun vaiheita

- Hallituksen linjaus 5.6.2012
- STM:n työryhmän väliraportti 27.6.2012
- Sosiaalipoliittisen ministerityöryhmän esitys 15.11.2012
- STM:n työryhmän loppuraportti 11.1.2013
- Selvityshenkilöiden ehdotukset 19.3.2013
- Hallituksen sote-työryhmän esitykset 8.5.2013
- Pääministerin ilmoitus eduskunnalle 16.5.2013

Hallituksen SOTE-työryhmä 8.5.2013

Uudistuksen keskeinen sisältö

- Integroidaan sosiaali- ja terveydenhuolto sekä perus- ja erikoistason palvelut
- Sosiaali- ja terveysterveyspalvelut järjestetään pääsääntöisesti sote-alueilla
- Sote-alue vastaa kaikkien palvelujen järjestämisestä (sosiaalihuolto, perusterveydenhuolto, erikoissairaanhoido)
- Sote-alueiden sisällä voi olla perustason palvelut järjestäviä kuntia ja alueita
- Erityisvastuualue koordinoi toiminnan järjestämistä
- Kaikki kunnat rahoittavat sote-palveluita

Sote-alue

- Sote-alueella on vastuu alueensa kuntien asukkaiden sosiaali- ja terveystalvelujen järjestämisestä
 - poikkeuksena erikseen määräytyvät kunnat ja alueet, jotka voivat järjestää perustason palvelut
- Järjestämisvastuu käsittää kaikki sosiaali- ja terveystalvelut
 - sosiaalipalvelut
 - kehitysvammaisten erityishuolto
 - perusterveydenhuolto
 - erikoissairaanhoido
- Sote-alueita tulee muodostumaan arviolta 20 - 30
- Palvelut järjestetään pääsääntöisesti vastuukuntamallilla
 - kuntayhtymämalli on mahdollinen, jos vastuukunnan asukasluku on < 50 % sote-alueen koko asukasluvusta
- Sote-alueen kunnat osallistuvat sen hallintoon vastuukunnassa olevan yhteisen toimielimen kautta
- Kustannuksista vastaavat sote-alueen kunnat

Sote-alueiden muodostuminen

- Maakunnan keskuskaupungit toimivat sote-alueen vastuukuntana
- Muut vähintään noin 50 000 asukkaan työssäkäyntialueen keskuskunnat, joilla on laissa määritelty riittävä kantokyky (osaaminen, infrastruktuuri ja muut palvelujen järjestämisen edellytykset), voivat toimia sote-alueen vastuukuntana.
- Jos samalla työssäkäyntialueella on useita vähintään noin 50 000 asukkaan kuntia, niistä vain sote-alueen vastuukuntana toimivalla kunnalla on oikeus järjestää sote-palveluja. Muiden vähintään noin 50 000 asukkaan kuntien on kuuluttava sote-alueeseen, joka järjestää niiden sote-palvelut.
- Sote-alueet ja niihin kuuluvat kunnat säädetään valtioneuvoston asetuksella
 - alueiden muodostamisesta kuullaan kuntia ennen asetuksen antamista

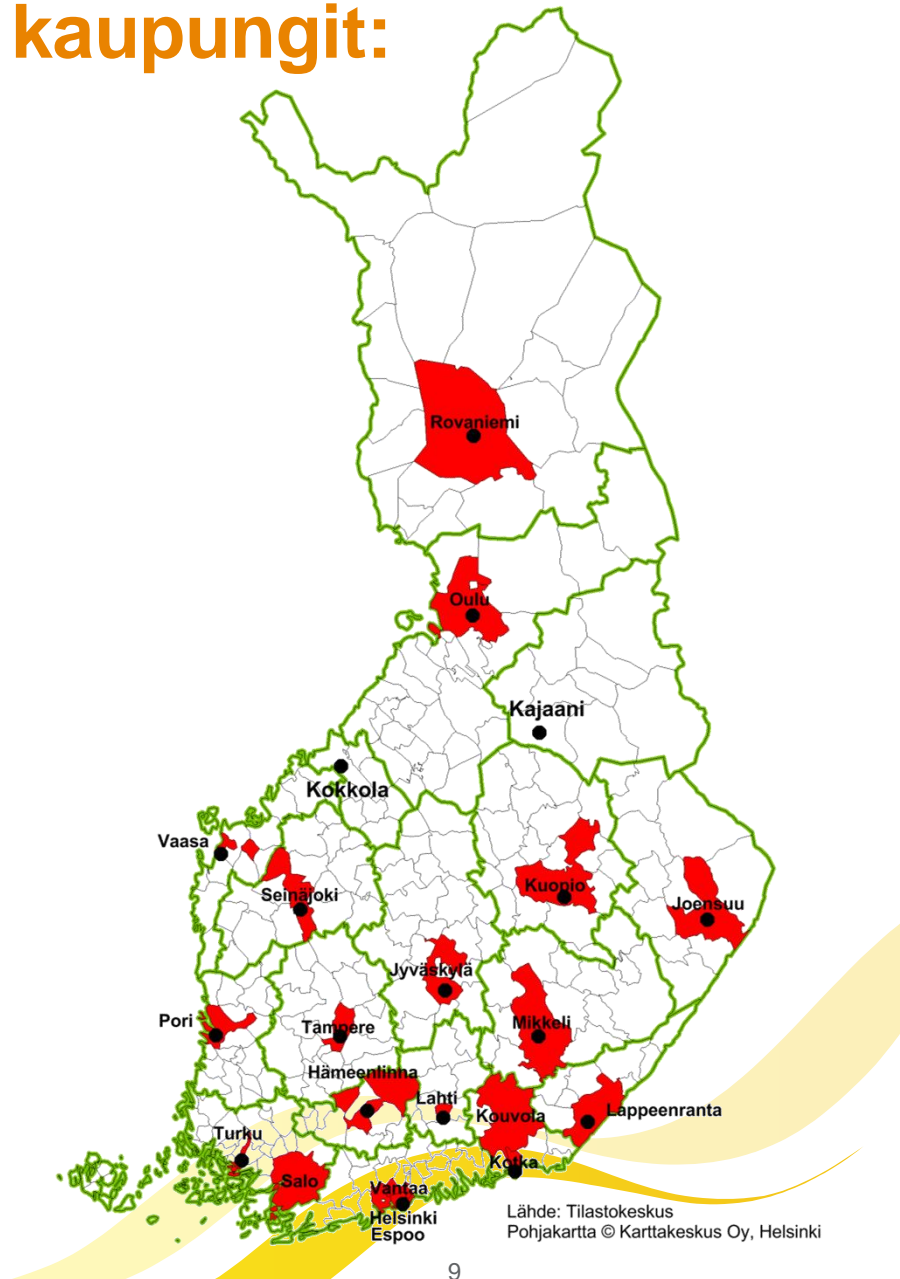
Maakuntien keskuskaupungit ja yli 50 000 asukkaan kaupungit:

Maakuntien keskuskaupungit:

| | |
|--------------|---------|
| Helsinki | 595 384 |
| Tampere | 215 168 |
| Oulu | 188 114 |
| Turku | 178 630 |
| Jyväskylä | 132 062 |
| Kuopio | 103 932 |
| Lahti | 102 308 |
| Pori | 83 133 |
| Joensuu | 73 758 |
| Lappeenranta | 72 133 |
| Hämeenlinna | 67 270 |
| Vaasa | 65 173 |
| Rovaniemi | 60 637 |
| Seinäjoki | 58 703 |
| Kotka | 54 831 |
| Mikkeli | 54 530 |
| Kokkola | 46 585 |
| Kajaani | 38 045 |

Yli 50 000 asukkaan kaupungit, jotka eivät ole maakunnan keskuskaupunkeja:

| | |
|---------|---------|
| Espoo | 252 439 |
| Vantaa | 203 001 |
| Kouvola | 87 567 |
| Salo | 55 283 |



Perustason alueet

Pääsääntö:

- Kunnalla, jossa on vähintään noin 20 000 - 50 000 asukasta on oikeus järjestää perustason sosiaali- ja terveyspalvelut asukkailleen.
 - tällaisia kuntia on 34 (+ 2 maakunnan keskuskaupunkia)
- Vähintään noin 20 000 asukkaan kunta voi toimia toiminnallisen kokonaisuuden vastuukuntana.
 - tällöin kunta voi järjestää sote-palvelut myös samaan toiminnalliseen kokonaisuuteen kuuluville alle 20 000 asukkaan kunnille

Perustason toteutus

- Perustason sote-palveluilla tarkoitetaan lähinnä palveluja, jotka terveyskeskukset ja kuntien sosiaali- ja terveystoimi järjestävät nykyisen lainsäädännön mukaan.
- Perustason sote-palvelujen lisäksi sosiaali- ja terveysministeriö voi myöntää laissa säädettyjen poikkeuskriteerien perusteella kunnalle oikeuden järjestää joitakin peruserikoissairaanhoidon palveluja.
 - edellytyksenä on, että perustason palvelut järjestävässä kunnassa tai alueella on uudistuksen voimaan tullessa jo olemassa olevia integraatiota tukevia palvelurakenteita
- Jos yli 20 000 asukkaan kunta toimii perustason alueen vastuukuntana, muut alueen kunnat osallistuvat sen hallintoon
- Laajan perustason palvelujen järjestämisvastuun toteuttamiseksi kunnan on kuuluttava sote-alueeseen.
- Kunta osallistuu sote-alueen hallintoon.
 - Jos kunta toimii edellä kuvattuna vastuukuntana alle 20 000 asukkaan kunnalle peruspalvelujen järjestämiseksi, perustason alue osallistuu sote-alueen hallintoon.
- Perustason alueet säädetään valtioneuvoston asetuksella.

Perustason alueet

Poikkeus pääsäännöstä

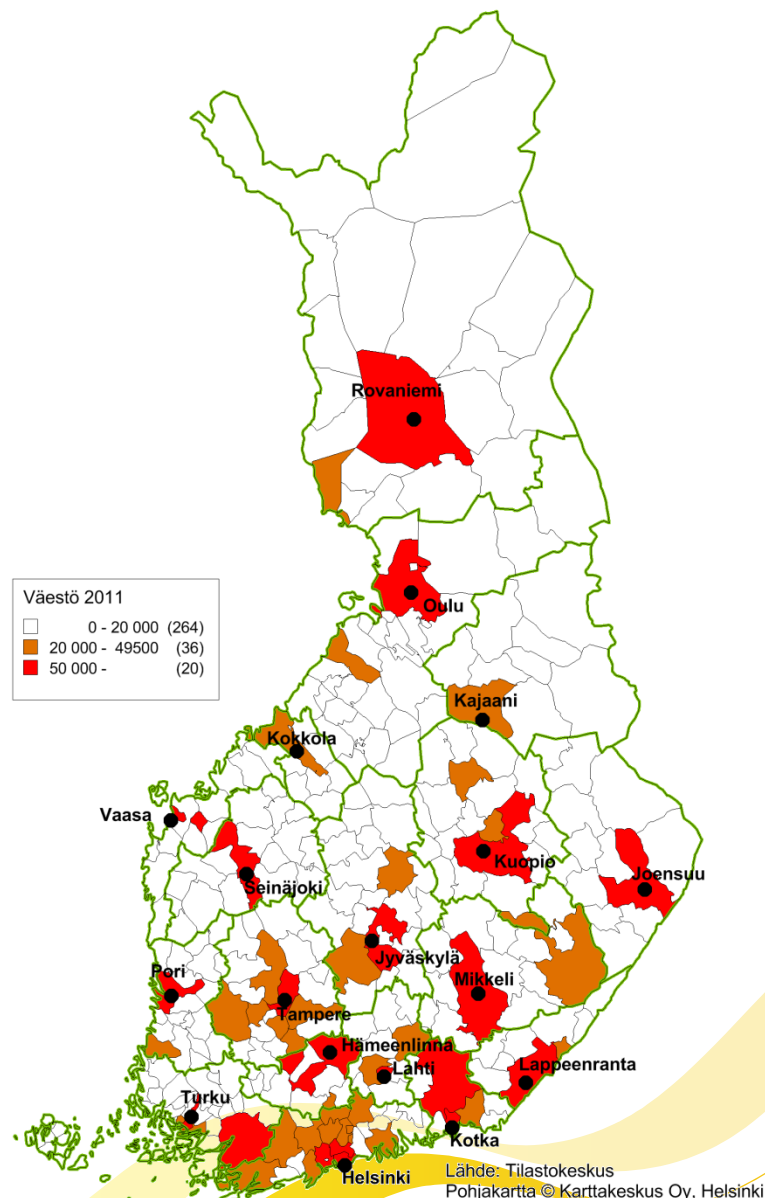
- Kuntarakennelain 4 d §:ssä tarkoitetulla selvitysalueella oleva yli 20 000 asukkaan kunta voi saada oikeuden järjestää perustason sote-palveluja vain seuraavilla edellytyksillä
 - kunnan asukasluku on nyt yli 20 000
 - valtion erityisen kuntajakoselvityksen perusteella selvitysalueelle syntyy useamman kuin yhden yli 20 000 asukkaan kokonaisratkaisu
 - lisäksi yli 20 000 asukkaan kunnan on sovittava sote-alueen vastuukunnan kanssa perustason palvelujen järjestämisestä siten, että kunnan ja sote-alueen palvelujen keskinäinen integraatio toteutuu
 - eivät voi silti toimia perustason vastuukuntina

Poikkeuskunnat: Hamina, Raisio; Kaarina, Hollola, Ylöjärvi, Lempäälä, Kangasala, Nokia, Imatra, Siilinjärvi, Tornio, Kemi

20 000- 50 000 asukkaan kunnat

50 000- asukkaan kunnat

| | | | |
|-------------|--------|-------------|--------|
| Porvoo | 48 833 | Vihti | 28 581 |
| Lohja | 47 374 | Imatra | 28 472 |
| Kokkola | 46 585 | Sastamala | 25 763 |
| Hyvinkää | 45 527 | Raahe | 25 652 |
| Nurmijärvi | 40 349 | Raisio | 24 559 |
| Rauma | 39 820 | Varkaus | 22 606 |
| Järvenpää | 38 966 | Tornio | 22 545 |
| Kajaani | 38 045 | Jämsä | 22 507 |
| Tuusula | 37 667 | Kemi | 22 399 |
| Kirkkonummi | 37 192 | Iisalmi | 22 147 |
| Savonlinna | 36 854 | Hollola | 22 020 |
| Kerava | 34 549 | Hamina | 21 403 |
| Nokia | 32 056 | Siilinjärvi | 21 311 |
| Kaarina | 31 081 | Valkeakoski | 21 022 |
| Ylöjärvi | 30 942 | Lempäälä | 20 888 |
| Kangasala | 29 891 | Äänekoski | 20 334 |
| Riihimäki | 29 018 | Heinola | 20 164 |
| Raasepori | 28 959 | Mäntsälä | 20 131 |



Alle 20 000 asukkaan kunnat

- Kunnalla ei ole oikeutta järjestää itse sote-palveluja
- Kunnan tulee kuulua joko sote-alueeseen tai perustason alueeseen
- Kunnalla on edustus yhteisessä toimielimessä
 - jos kunta kuuluu perustason alueeseen, sillä on edustus vain perustason vastuukunnan yhteisessä toimielimessä
 - perustason yhteinen toimielin valitsee edustajan sote-alueen yhteiseen toimielimeen
- Kunta rahoittaa sote-palvelut

Metropolialue

- Erillisselvitys, jossa otetaan huomioon myös metropolialueen ulkopuoliset nykyisen HUS:n jäsenkunnat

Erityisvastuualueet

Erityisvastuualueen (ervan) perustehtävät ovat:

- 1) turvata yhdenvertaisuus erityisesti sote-alueiden yhteistyötä vaativissa keskitettävissä palveluissa
 - 2) päällekkäisyyksien ja kilpavarustelun välttäminen; voimavarojen tarkoituksenmukainen ohjaus, joka varmistaa 2013 säädettävän päivystysasetuksen mukaisen 24/7 päivystyksen koordinoinnin erva-alueella.
 - 3) Tutkimuksen, kehittämisen ja opetuksen alueellinen koordinaatio (= opetuksen, tutkimuksen ja kehittämisen perusinfra ja muiden edellytysten varmistaminen, tutkimusrahoituksen tarkoituksenmukainen kohdentaminen, monialaisen osaamisen varmistaminen ja koulutustarpeen ennakointi)
- Erva on kuntayhtymä. Kuntayhtymän jäseninä ovat sote-alueet (vastuukunta tai kuntayhtymä). Malli edellyttää kuntalain muutosta, koska voimassa olevan lain mukaan vain kunnat voivat olla kuntayhtymän jäseninä (poikkeuksena liikelaitoskuntayhtymä, joka voi olla myös kuntayhtymien perustama).

SOTE- tiedonhallinnan vastuut tulevassa palvelurakenteessa - valmisteluvaiheen alustavia linjauksia

- sote-palveluista järjestämisvastuussa oleva taho vastaa omaa toimintaansa koskevasta tietohallinnosta, käyttämistään tietojärjestelmistä ja rekisterinpidosta
 - > sote-alueista rekisterinpitäjiä?
- alueellinen tietohallintoyhteistyö toteutetaan erva-alueittain siten, että kunnat, sote-alueet ja erva sopivat alueellisesta kokonaisarkkitehtuurista
- ervat toimivat myös alueellisesti sovittujen organisaatorajat ylittävien tehtävien vastuuorganisaationa - esimerkiksi organisoimalla tietojärjestelmien alueellisia yhteishankintoja
- potilastiedon vaihto organisaatioiden välillä ja tiedon säilytys hoidetaan KanTa-palveluiden kautta, KanTa-palvelut mahdollistavat myös järjestelmämuutokset
- jatkossa kansalliset tietojärjestelmäpalvelut laajennetaan myös sosiaalihuollon puolelle, samassa yhteydessä tulee ratkaista vaatimukset ja menettelytavat sosiaali- ja terveystietojen yhteiskäytölle
- sosiaalihuollon asiakastietoja koskeva säädösvalmistelu käynnistynyt
- yksityisyyden suojan tulee toteutua samalla tavalla riippumatta siitä, kuinka suuresta organisaatiosta tai rekisteristä on kyse - tämä voidaan toteuttaa mm. tietojen saannin asiayhteyden (hoito/asiakassuhde) teknisellä varmistamisella sekä käyttäjänhallinnan ratkaisuilla.

Jatkotyön aikataulu

- STM:n valmisteluryhmän väliraportti kesäkuussa 2013
- Kuntarakennelaissa tarkoitetun marraskuussa 2013 annettavan ilmoituksen yhteydessä kunnilla mahdollisuus esittää näkemyksensä sote- ja perustason alueista
- Valmisteluryhmän ehdotus joulukuussa 2013
- Ehdotus lausunnoille tammikuussa 2014
- HE eduskuntaan keväällä 2014
- Kuntien kuuleminen alueiden muodostamisesta lain vahvistamisen jälkeen
- VnA alueista loppuvuonna 2014
- Laki voimaan 1.1.2015
- Sote-alueet ja perustason alueet tulee muodostaa siten, että ne aloittavat toimintansa viimeistään 1.1.2017.

Palvelurakenneuudistus ja IT

Palvelurakenneuudistuksen toteutuminen tarvitsee sitä tukevat sähköisen tiedonhallinnan ratkaisut sekä yhteistyömallin, jolla IT-ratkaisuja ja –palveluja kehitetään ja otetaan käyttöön -> Kuntaliiton organisoima yhteistyörakenne (VAKAVA, AKUSTI)

Lisäksi VM käynnistänyt kunta- ja palvelurakenneuudistuksen ICT-tukiohjelman
* toimintamallit, tukimateriaali, kuntaliitoskohtainen muutostuki, myös sote-tietopankki